

OBSERVATOIRE DES ABATTAGES DE BOVINS BIO EN OCCITANIE

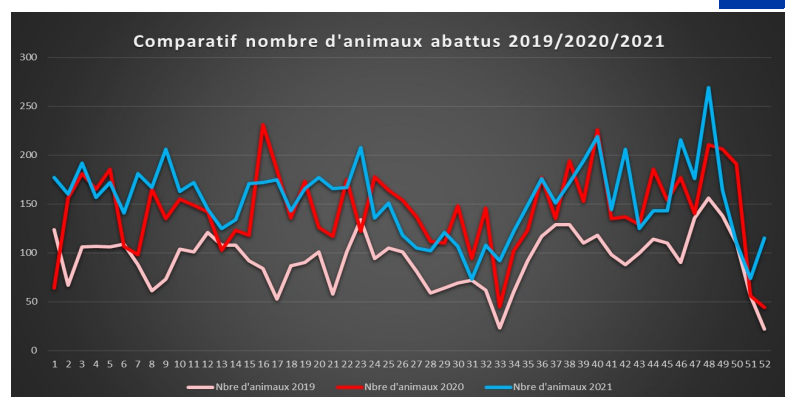
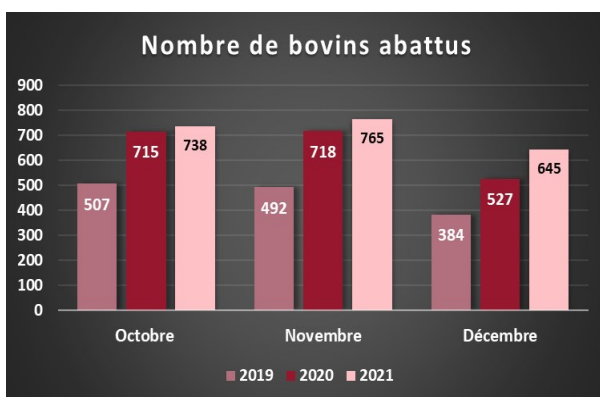
4^{ème} Trimestre 2021

NOUVELLE REGLEMENTATION EN AGRICULTURE BIOLOGIQUE

La filière bovine bio est inquiète des évolutions réglementaires ; celles-ci risquent d'engendrer des conséquences sur les pratiques, différentes par type et catégorie de bovins. Plusieurs points sont en attente de réponses concrètes sur la possibilité d'engraissement en bâtiment, les aménagements des bâtiments à prévoir, la gestion des effluents à assurer et les contraintes en zones vulnérables.

Un enquête a été menée en novembre et décembre 2021 sur 31 exploitations bovines (laitières et allaitantes) afin de mesurer les impacts sur le marché et sur la qualité de la viande bio, sur les systèmes de production, sur le bien-être animal et sur l'environnement.

Un certains nombre de mesures seront préconisées afin de préserver une bio mieux-disante d'un point de vue environnemental ou sociétal, défendre le système "tout paille" français et pour harmoniser et rendre cohérente la mesure visant à découvrir les bâtiments.



Forte hausse (+9,1%) du nombre de bovins abattus entre le 4^{ème} T 2021 et le 4^{ème} T 2020

Cette hausse est identifiable d'une manière générale sur l'année 2021 avec +9% d'animaux abattus par rapport à 2020.



42 mois : âge moyen
des animaux abattus sur
l'année 2021 (-1 / 2020)

Mâles Femelles

A: Jeunes Bovins - J.B (entre 1 et 2 ans)

B: Taureaux (> 2 ans)

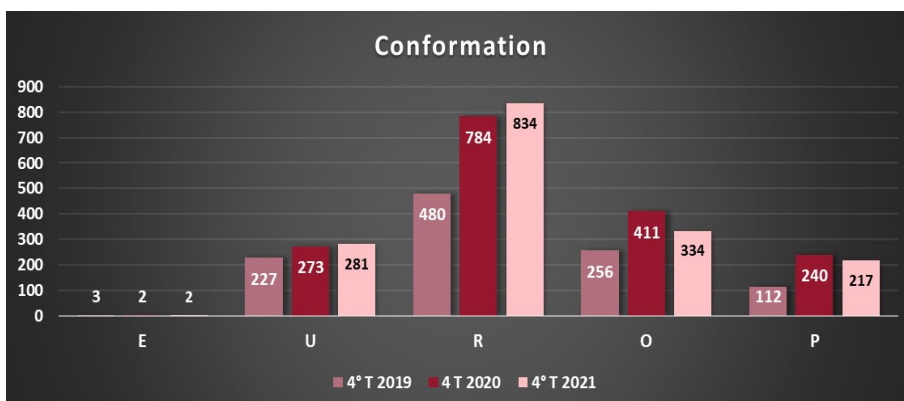
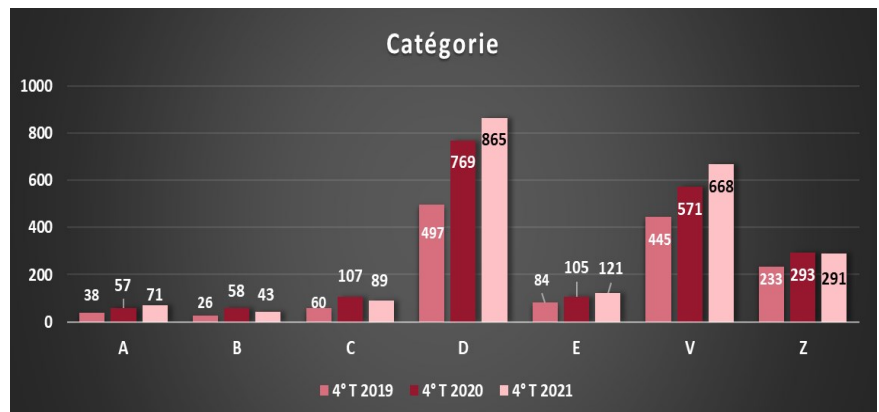
E: Génisses (> 1 an, non vêlé)

C: Bœufs (castrés > 1 an)

V: Veaux (< 8 mois)

D: Vaches (déjà vêlé)

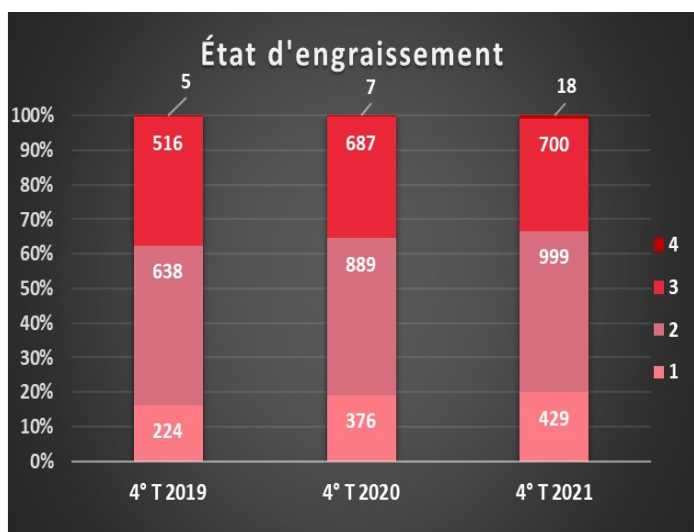
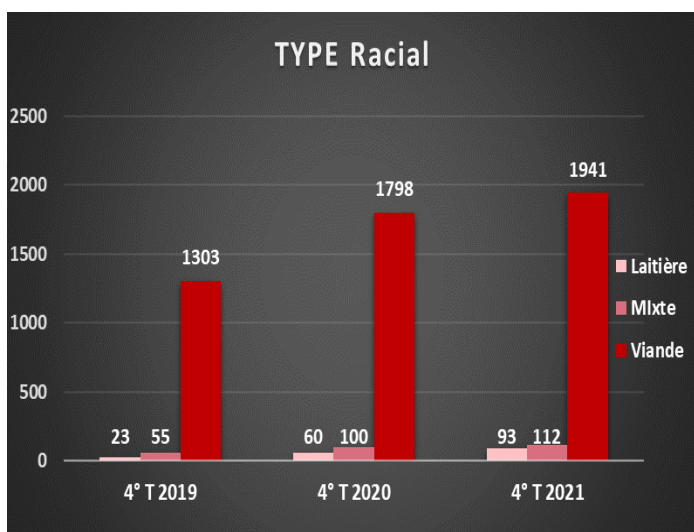
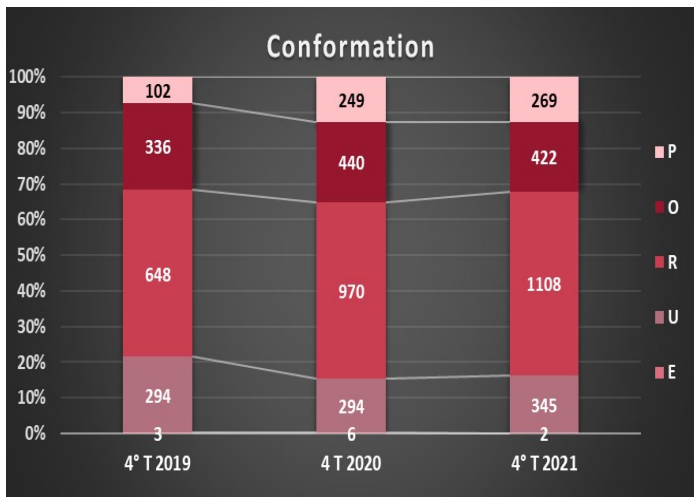
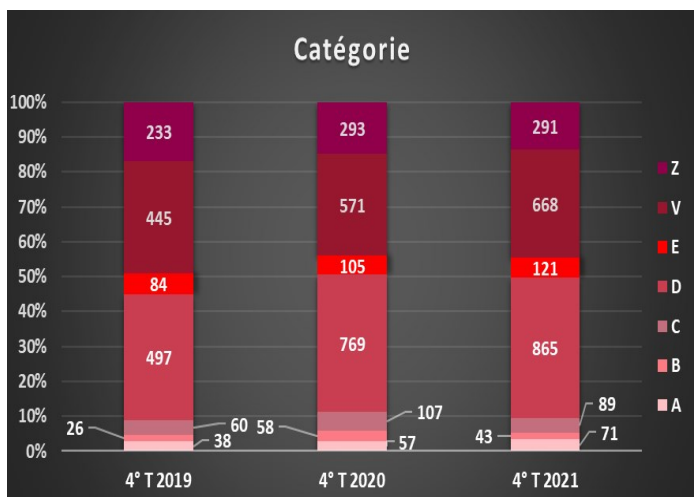
Z: J.B (entre 8 et 12 mois)



La catégorie vache représente toujours le principal animal abattu (stable en % par rapport aux animaux abattus entre 2020 et 2021).

Progression du nombre de veaux de 2%

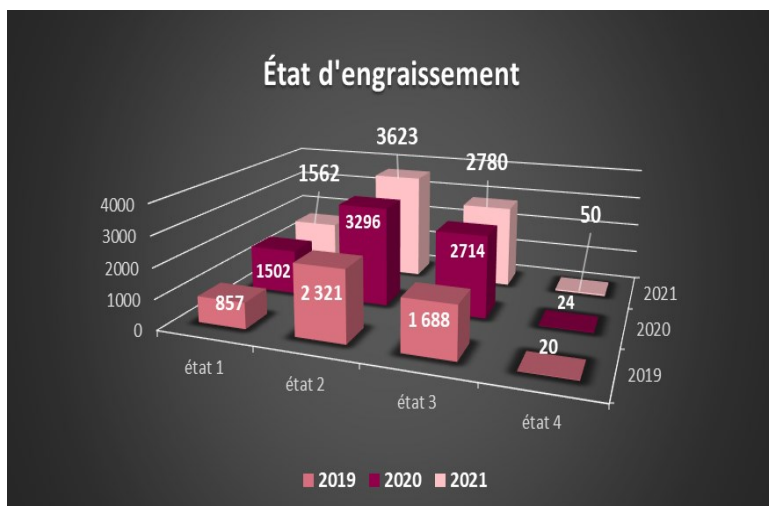
Le nombre d'animaux de conformation R est toujours en augmentation par rapport au 4^{ème} T 2020 au détriment des animaux classés O et P.



Analyse des abattages

Sur l'année 2021

- La moyenne des animaux abattus par semaine est de 154 (en nette hausse par rapport à 2020: +12 animaux supplémentaires par semaine) avec des variations allant de 73 à 269.
- 91% des animaux abattus sont des bovins de type viande (+1% par rapport à 2020). 5% sont des animaux de type mixte et 4% des vaches laitières.
- Au niveau des conformations: forte augmentation du nombre d'animaux classés R (50% en 2021 / à 46% en 2020) et nette diminution des animaux classés O et P (23 % en 2021 contre 32 % en 2021).



- 87% des animaux abattus sur les outils de la région en 2021 proviennent de la région Occitanie (stable par rapport à 2020).

- Même si le nombre d'animaux double en 1 an sur un engraissement de 4, les animaux abattus restent principalement classés 2 et 3.